

**unitech**



**Unitech MS100 ペンスキャナ  
製品紹介**



ユニテック・ジャパン(株)  
[www.unitech-japan.co.jp](http://www.unitech-japan.co.jp)

**unitech**

内容

- 概要
- 製品仕様
- MS100を初めて使う
- MS100の使い方

MS100 バーコードペンスキャナは比較的読み取り量が少ないアプリケーションを安価に効率よく行うことができることを目標にしています。先進の光学系およびエレクトロニクスデザインはバーコードラベルを質の高いデジタル信号に変換します。カラー、むらのある、そしてコントラストの低いバーコードを速やかに、そして正確に読み込みます。

MS100 の形状はペンのようにしっかりと持ちやすく設計されています。スキャナの先端をバーコードのいずれの方向になぞってもデータが正しく読み取られたことを示すピープ音を聞くことができます。

### 主な特徴:

- 頑丈、軽量
- 設定、使い方が簡単
- 消費電力が少ない
- 読み取り角度が広い
- 読み取り速度が速い
- PCによるプログラミング
- 高度なデータ編集
- TTL, キーボード, RS232 と USB インターフェース
- 2年間の保証

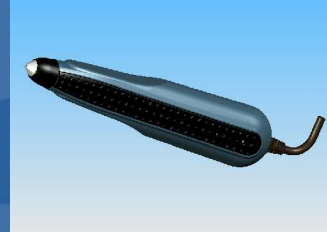


# unitech

## 製品仕様

### 光学系 / 性能

光源:	650 ~ 660nm 赤色 LE
受光部:	フォトセンサー
読み取り深度:	1.0mm
分解能:	0.127mm
印刷コントラスト:	0.6 (最小)
読み取り速度:	100 ~ 600 mm/秒
読み取り角度:	45° から 90°
周囲の明るさ:	5000 Lux/最大



### インターフェース

キーボード, PS/2, RS232, USB, TTL (デコードなし)

### バーコードシンボル

Code 39 標準およびフル ASCII, JAN, EAN-13, UPC-A, EAN-8, UPC-E, standard 2 of 5, Code 128, Code 93, MSI, Code 11, Code 32, Delta Code, Label Code, Plessey Code, Codabar

# unitech

## 製品仕様 – 続き

### 機械 / 電気

寸法:	長さ: 140mm 径: 30 x 23mm
重量:	76g
ケーブル長	180 cm
ケース材質	ABS プラスチック
電源	5V DC $\pm$ 10%
突入電流	< 800mA
動作電流:	60mA $\pm$ 10mA

### 環境

動作温度範囲:	0°C から 50°C
保存温度範囲:	-20°C から 60°C
湿度:	20% から 85% 結露ないこと
ESD 保護:	8K コンタクト, 12K エアー
衝撃:	1.5m 高からコンクリート床

### 認証

CE, FCC

unitech

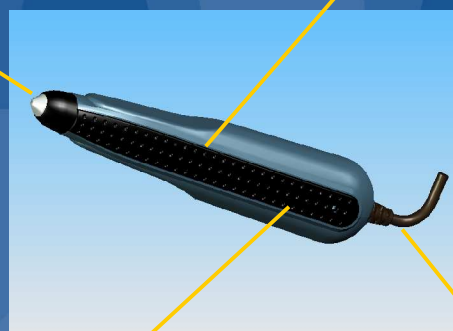
MS100を初めて使う!

unitech

スキャナの基本部分

バーコード読み取り部、  
チップ

持ちやすいゴム引き  
の外装



内蔵ブザー  
読み取りを知らせる

インターフェースケーブル

**unitech**

## MS100の操作方法

**unitech**

ホストに接続

1. MS100 のインターフェースケーブルをPCの適切なポートに接続します。
2. 正しく接続されるとペンスキャナが1回短いピーブ音を鳴らします。

1. 先端(チップ)をバーコードに当て動かすとスキャナはバーコードを読みます:  
- ビープ音が聞こえます

2. ビープ音は以下のように動作状態を表します:

短い高い音	バーコードが読み取られました
長い高い音	接続されました



1. ユーザマニュアルの設定用バーコードを読み取って各種の設定を行います。
2. 設定用バーコードは、読み取りモードの設定、デバイスタイプの選択等の設定を行うことができます。

# unitech

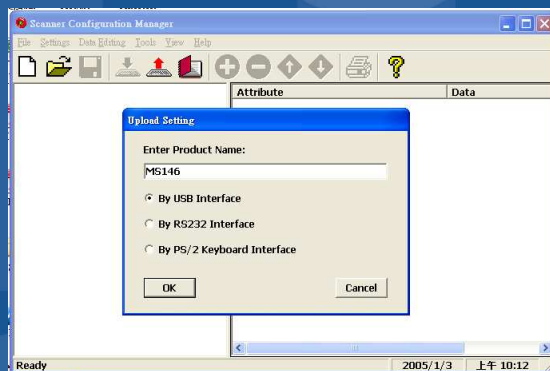
## スキャナ設定 - Scanner Configuration Managerソフトを使う

### ステップ 1:

デスクトップで scanner configuration manager アイコンをダブルクリックします。



MS100 が PC に接続し、settings に進み、“upload” をクリックすると以下の画面が現れます。接続するインターフェースを選択し、“OK” を押します。



# unitech

## スキャナ設定 - Scanner Configuration Manager を使用する

### ステップ 2:

左図のようにアップロードが終わったらデバイス設定画面が現れます。Scanner Configuration Manager のツールバーにある download setting ボタンをクリックします。右図のように設定をダウンロードすることによってデバイスの設定を行うためにこのツールを使用することができます。

