

EzUtility の使い方



各パラメータの内容や操作方法の詳細などは、EzUtility のヘルプをご確認ください。

EzUtility のインストール

1. EzUtility のダウンロード

EzUtility のセットアップファイルを各製品ページからダウンロードします。セットアップファイルは ZIP で圧縮されていますので、任意の場所へ解凍してください。

2. セットアップの実行

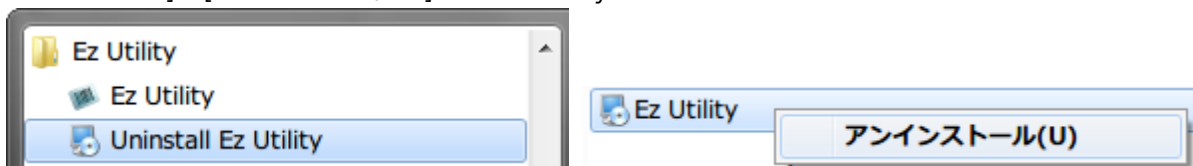
展開した  EzUtility_5-00_setup.exe を右クリックして表示されるポップアップメニューから「 管理者として実行(A)...」をクリックします。

セットアップメニューが表示されますので[次へ]ボタンをクリックして続行します。以降は画面の指示に従ってインストールしてください。

EzUtility のアンインストール

1. アンインストーラーの実行



[スタートメニュー]—[すべてのプログラム]—[Ez Utility]—[Uninstall Ez Utility]をクリックするか、[コントロールパネル]の[プログラムと機能]から Ez Utility をアンインストールします。



アンインストールメニューが表示されますので[次へ]ボタンをクリックして続行します。以降は画面の指示に従ってアンインストールしてください。

EzUtility の実行

1. Ez Utility を実行する

デスクトップに作成される  ショートカットアイコンか、[スタートメニュー]の[Ez Utility]を右クリックして表示されるポップアップメニューから「 管理者として実行(A)...」を管理者として実行をクリックします。




2. Communication Setting (通信設定) を行う

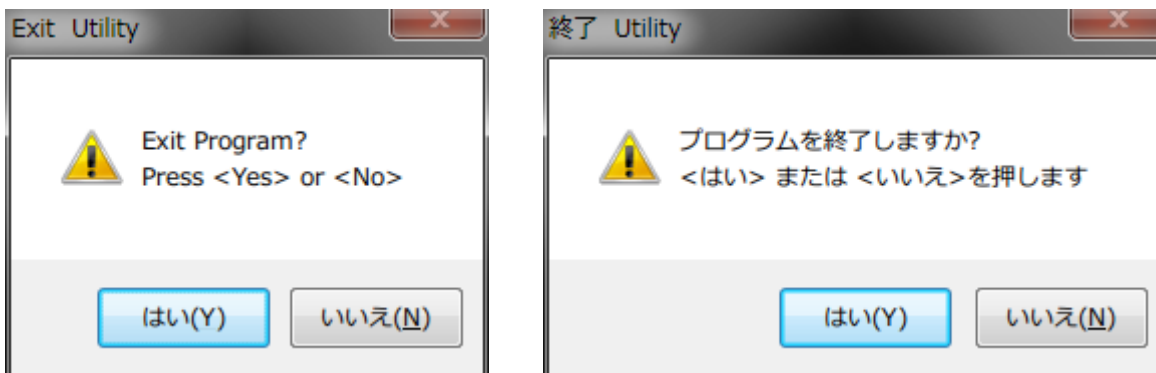
スキャナのジャンルとインターフェイスを選択して「Save Home (保存して戻る)」をクリックしてください。よくわからない場合は、「General」と「USB」を選択してください。



EzUtility の終了

1. Ez Utility を終了する

System (システム) メニューの  Exit Alt+Shift+X を選択するか、ツールバーの  アイコンをクリックするか、画面右上の  をクリックします。



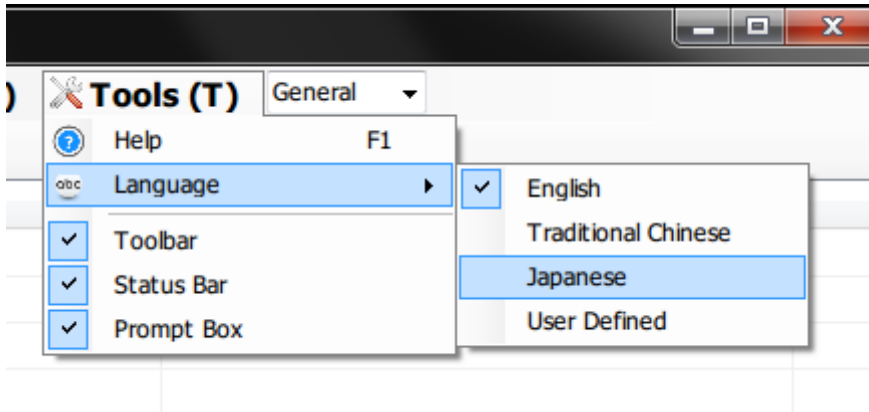
続いて本当に終了するか確認されますので、終了する場合は「はい」をクリックし、キャンセルする場合は「いいえ」をクリックします。

パラメータを変更していた場合、編集中のパラメータをファイルに保存するためのダイアログが表示されます。保存する場合は「保存」をクリックし、保存しない場合は「キャンセル」をクリックします。

EzUtility の日本語化

1. EzUtility の言語を変更する

EzUtility を実行してメイン画面が表示されたら、Tools (ツール) メニューの Language (言語) から Japanese を選択します。この設定後、メニューとメッセージが日本語化され、EzUtility を再起動しても日本語化は継続されます。





EzUtility の基本的な使い方

EzUtility を使用できるスキャナは以下の通りです。

- MS100-N x CB00 シリーズ (以降、MS100N)
- MS120-N x CB00 シリーズ (以降、MS120N)
- MS146-R x CB00 シリーズ (以降、MS146R)
- **MS910-CUBB00 シリーズ (以降、MS910)
- **MS912- x UBB00 シリーズ (以降、MS912)

(** スキャナのバージョンが「SM3-c-1.32.BTA」以降のみ、EzUtility によるセットアップをサポートしています。)

1. EzUtility を実行する

デスクトップに作成される  ショートカットアイコンか、[スタートメニュー]の[Ez Utility]を右クリックして表示されるポップアップメニューから「 管理者として実行(A)... 管理者として実行」をクリックします。

2. スキャナをホスト PC に接続する

スキャナを付属のインターフェイスクーブルでホスト PC と接続してください。MS910・MS912 は、USB ケーブルでホスト PC と接続した後、次の「USB HID」バーコードを読み取ってください。



3. 通信設定を行う

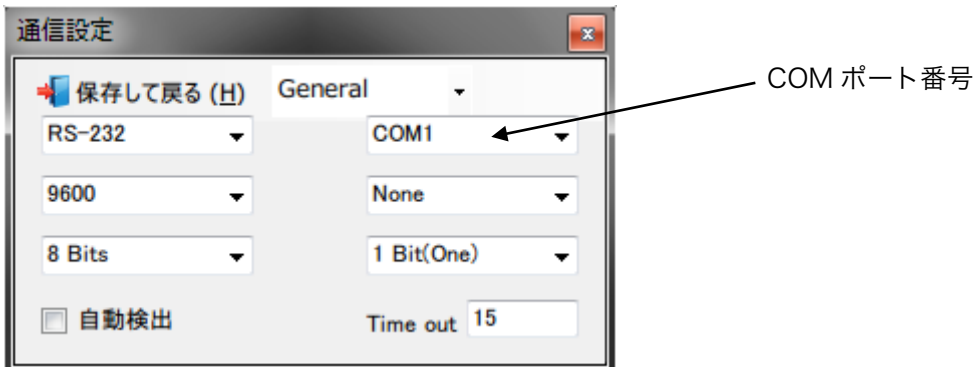
スキャナのジャンルとインターフェイスを選択して「保存して戻る」をクリックします。各スキャナの設定値は以下を参考にしてください。

(次ページへ)

2. 通信設定を行う（続き）

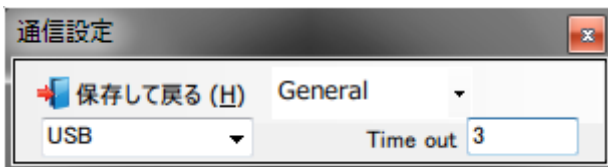
- MS100N、MS120N :

RS232 インターフェイス :

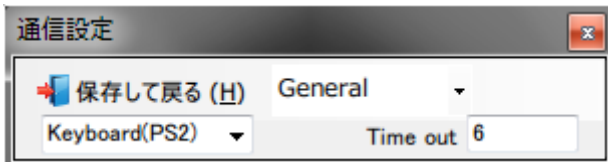


スキャナが接続されている COM ポート番号を選択します。その他はスキャナの設定を変更していない限りは規定値で接続することが可能です。

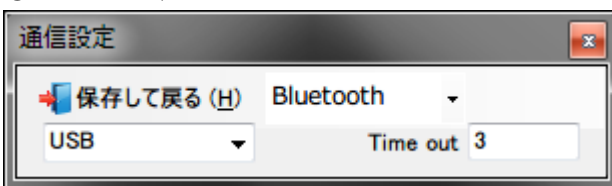
USB インターフェイス :



キーボードインターフェイス :



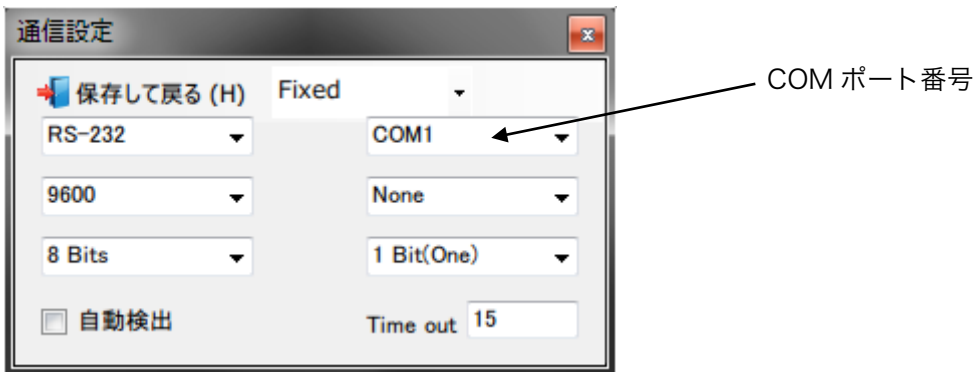
- MS910、MS912 :



スキャナのバージョンが SM3-c-1.32.BTA 以降のみサポートしています。これ以前のバージョンでは EzUtility を使用しての設定はできません。

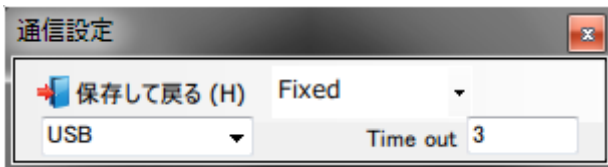
● MS146R :

RS232 インターフェイス :



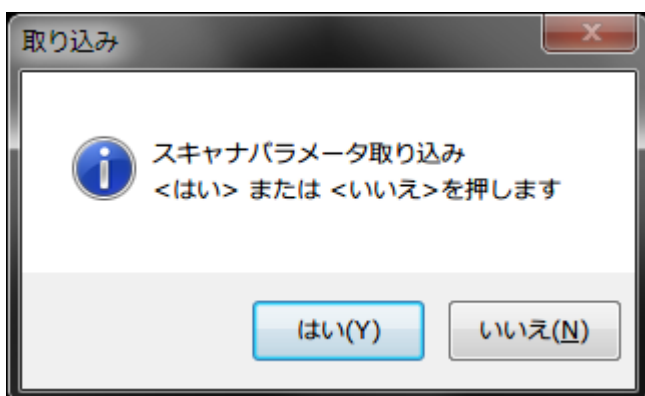
スキャナが接続されている COM ポート番号を選択します。その他はスキャナの設定を変更していない限りは規定値で接続することが可能です。

USB インターフェイス :



4. スキャナの設定をホスト PC へ取り込む

操作メニューの を選択するか、ツールバーの をクリックします。

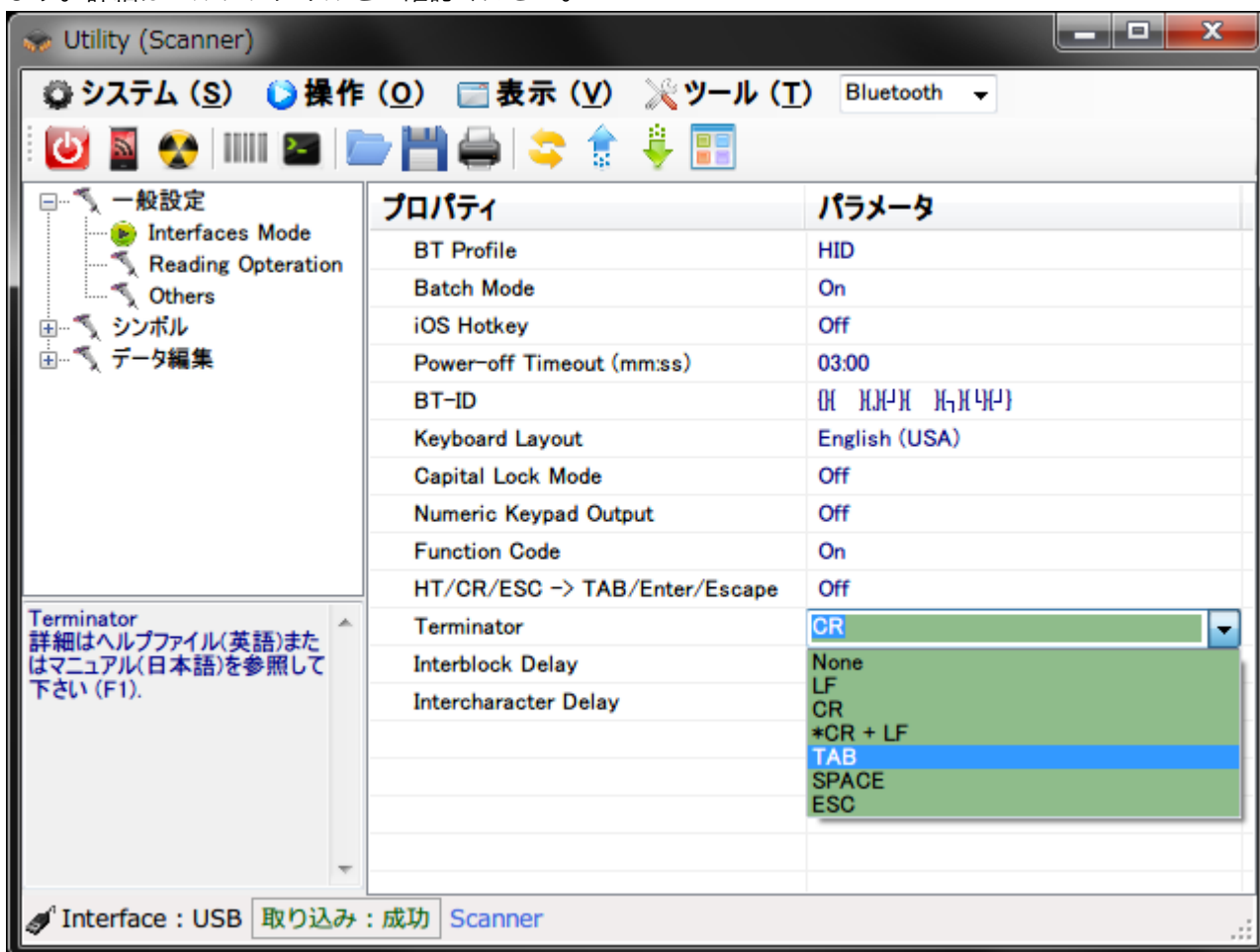


取り込みを実行する場合は「はい」を、キャンセルする場合は「いいえ」をクリックします。



取り込みに失敗する場合は、スキャナとホスト PC が正常に接続されているか、通信設定は適切か確認してください。

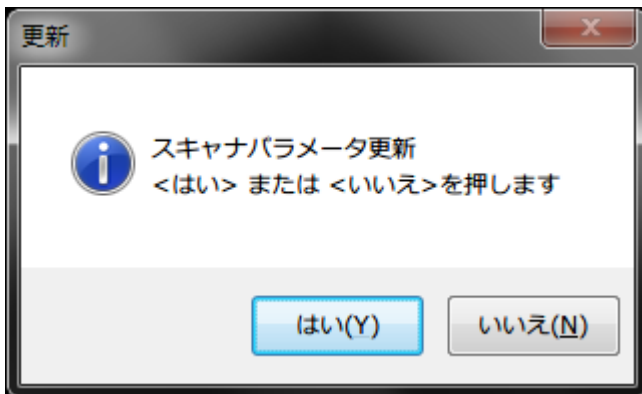
5. 設定を編集する

希望のプロパティの列をダブルクリックして表示されるポップアップメニューから、希望の設定値をクリックします。詳細はヘルプファイルをご確認ください。



6. スキャナの設定を更新する

操作メニューの  **更新** を選択するか、ツールバーの  をクリックします。



更新を実行する場合は「はい」を、キャンセルする場合は「いいえ」をクリックします。

更新に失敗する場合は、スキャナとホスト PC が正常に接続されているか、通信設定は適切か確認してください。

7. MS910・MS912 を Bluetooth 接続へ戻す

以下の「Wireless」バーコードを読み取ります。MS910・MS912 のインターフェイス設定が USB HID に変更されたままでは、Bluetooth 通信を行うことができません。

