

## MS337 USB シリアルドライバ インストールガイド

本書では、MS337 向け USB シリアルドライバのインストール解説を行っています。

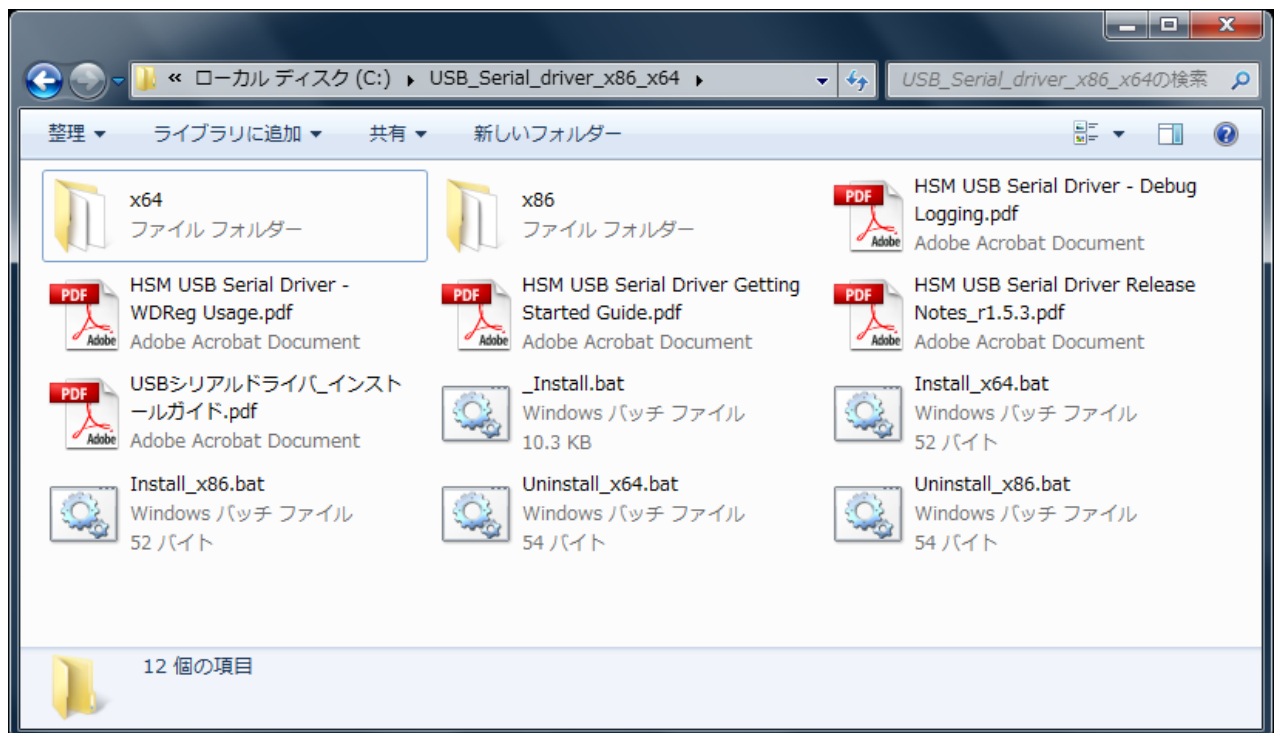
QR コードに含まれる日本語のようなマルチバイトデータを出力するためには、USB シリアルモードと付属 CD-ROM 内の RSWedge が必要です。RSWedge を使用しない場合、シリアルポートからのデータを出力するためのアプリケーションが別途必要となります。

注 本書は管理者権限でログインした Windows7 64bitOS を元に作成されています。

注 本書で使用している Windows7 はユーザーアカウント制御を無効に設定しています。

### 1 USB シリアルドライバの解凍

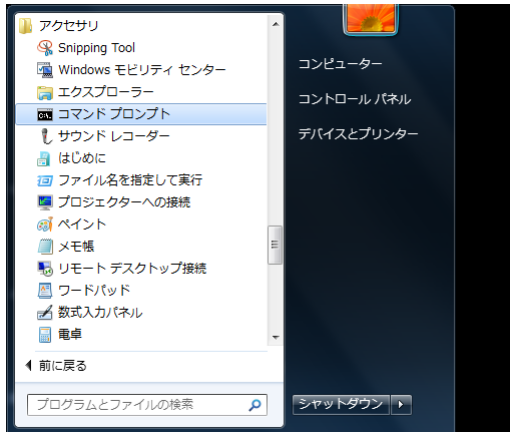
本書では C ドライブ直下に「USB\_Serial\_driver\_x86\_x64」というフォルダを作成し解凍しています。



## 2 USB シリアルドライバのインストールと MS337 の USB モード変更

2.1 「スタートメニュー」－「アクセサリ」－「コマンド プロンプト」を起動します。

管理者権限でログインしていない場合は、コマンドプロンプトを起動する際に、右クリックのポップアップメニューから「管理者として実行」をクリックして起動してください。



2.2 コマンドプロンプトが起動します。

```
C:¥Users¥ユーザー名>
```

2.3 「cd」コマンドの後に半角スペースを空けてからドライバの解凍フォルダをフルパスで入力し Enter キーを押します。

```
C:¥Users¥ユーザー名>cd C:¥USB_Serial_driver_x86_x64
```

2.4 作業フォルダが変更されます。

```
C:¥USB_Serial_driver_x86_x64>
```

2.5 64bit OS の場合は「\_Install.bat /i .¥x64」、32bit OS の場合は「\_Install.bat /i .¥x86」と入力し Enter キーを押します。

```
C:¥USB_Serial_driver_x86_x64>_Install.bat /i .¥x64
```

 64bit OS

```
C:¥USB_Serial_driver_x86_x64>_Install.bat /i .¥x86
```

 32bit OS

2.6 ドライバのインストールが開始されます。インストールが完了すると「install: completed successfully」が表示されます。

```
install: completed successfully
```

2.7 「exit」と入力し Enter キーを押すとコマンドプロンプトが終了します。

コマンドプロンプト終了後、ホスト PC を再起動してください。

```
C:¥USB_Serial_driver_x86_x64>exit
```

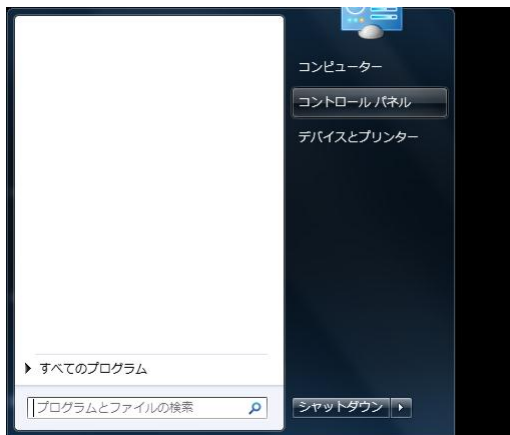
2.8 ホスト PC 再起動後、MS337 をホスト PC に接続します。標準では USB キーボードとして認識されます。

- 2.9 次のバーコードを読み取って MS337 を USB シリアルモードに変更します。USB シリアルモード変更後自動的にドライバが読み込まれます。



USB シリアルモードを有効にする

- 2.10 MS337 の USB シリアルポートが正常に認識されているか確認します。  
「スタートメニュー」－「コントロールパネル」を起動します。



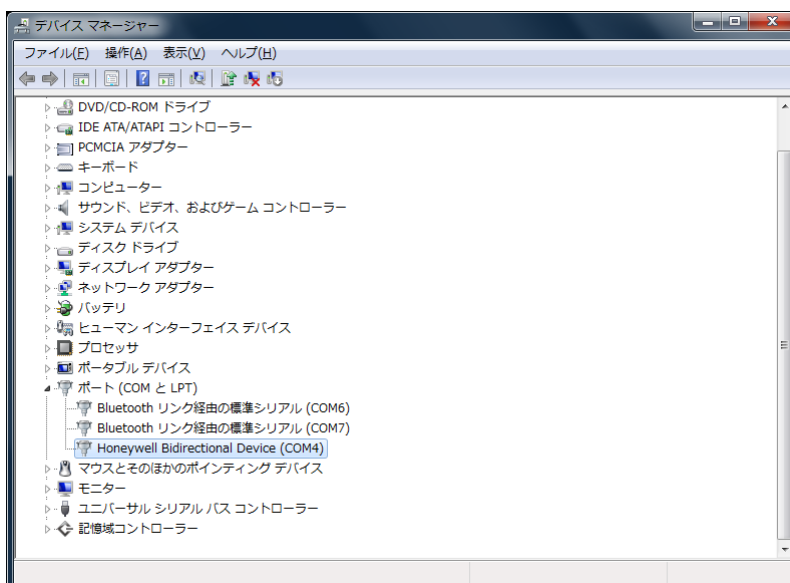
- 2.11 コントロールパネル内の「ハードウェアとサウンド」をクリックします。



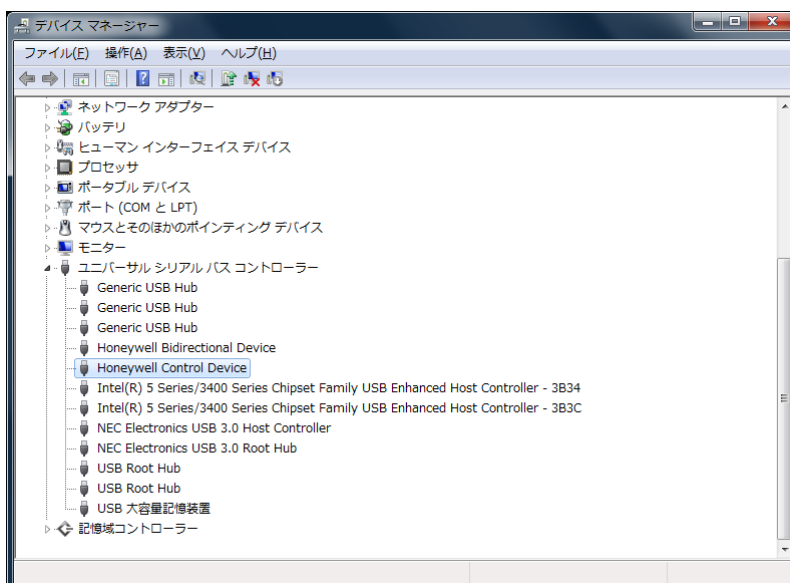
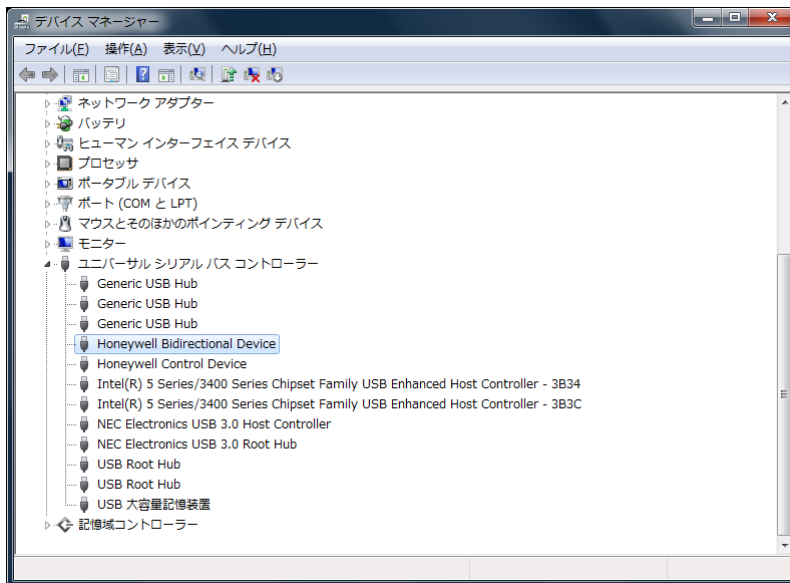
2.12 デバイスとプリンターから「デバイスマネージャー」をクリックします。



2.13 デバイスマネージャーの「ポート(COMとLPT)」に「Honeywell Bidirectional Device」が追加されます。括弧に囲まれた数字は割り当てられているポート番号を表します。



2.14 デバイスマネージャーの「ユニバーサルシリアルバスコントローラー」に「Honeywell Bidirectional Device」と「Honeywell Control Device」が追加されます。



2.15 MS337 の再設定を行います。次のバーコードを上から順番に読み込んでください。



工場出荷値に戻す



日本語キーボードに変更する



自動パワーオフを無効にする



自動スリープを無効にする



Micro QR コードを有効にする



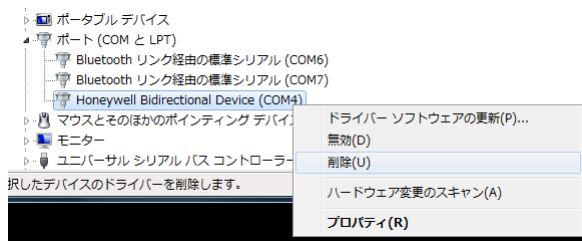
QR コードを有効にする



連結 QR コードを有効にする

### 3 USB シリアルドライバのアンインストール

3.1 ポート(COM と LPT)の「Honeywell Bidirectional Device」を右クリックして表示されたポップアップメニューから「削除(U)」をクリックします。



3.2 デバイスのアンインストールの確認画面で「このデバイスのドライバーソフトウェアを削除する」にチェックを入れて「OK」ボタンをクリックします。



3.3 ユニバーサルシリアルバスコントローラーの「Honeywell Bidirectional Device」を右クリックして表示されたポップアップメニューから「削除(U)」をクリックします。



3.4 デバイスのアンインストールの確認画面で「このデバイスのドライバーソフトウェアを削除する」にチェックを入れて「OK」ボタンをクリックします。



3.5 ユニバーサルシリアルバスコントローラーの「Honeywell Control Device」は削除せずに残しておきます。

3.6 ホスト PC から MS337 を取り外します。

- 3.7 コマンドプロンプトを起動しインストール時と同じ手順で作業フォルダを変更します。

```
C:¥Users¥ユーザー名>cd C:¥USB_Serial_driver_x86_x64
```

```
C:¥USB_Serial_driver_x86_x64>
```

- 3.8 64bit OS の場合は「\_Install.bat /u .¥x64」、32bit OS の場合は「\_Install.bat /u .¥x86」と入力し Enter キーを押します。

```
C:¥USB_Serial_driver_x86_x64>_Install.bat /u .¥x64
```

 64bit OS

```
C:¥USB_Serial_driver_x86_x64>_Install.bat /u .¥x86
```

 32bit OS

- 3.9 ドライバのアンインストールが開始されます。アンインストールが完了すると「uninstall: completed successfully」が表示されます。

```
uninstall: completed successfully
```

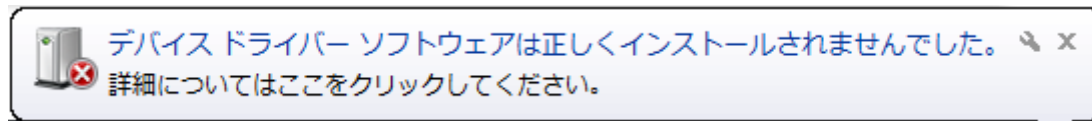
- 3.10 「exit」と入力し Enter キーを押すとコマンドプロンプトが終了します。コマンドプロンプト終了後、ホスト PC を再起動してください。

```
C:¥USB_Serial_driver_x86_x64>exit
```



#### 4 MS337 接続後、USB シリアルドライバのインストールに失敗する場合

USB シリアルドライバのインストールが正常に完了し、MS337 接続後にドライバのインストールに失敗する場合には次の手順を試してみてください。



- 4.1 MS337 をホスト PC に接続したままコマンドプロンプトを起動しインストール時と同じ手順で作業フォルダを変更します。

```
C:\Users\ユーザー名>cd C:\USB_Serial_driver_x86_x64
```

```
C:\USB_Serial_driver_x86_x64>
```

- 4.2 64bit OS の場合は「\_Install.bat /i .¥x64」、32bit OS の場合は「\_Install.bat /i .¥x86」と入力し Enter キーを押します。

```
C:\USB_Serial_driver_x86_x64>_Install.bat /i .¥x64
```

 64bit OS

```
C:\USB_Serial_driver_x86_x64>_Install.bat /i .¥x86
```

 32bit OS

- 4.3 MS337 を接続した状態で USB シリアルドライバの再インストールが開始されます。

- 4.4 インストールが完了すると「install: completed successfully」が表示されます。

```
install: completed successfully
```

- 4.5 「exit」と入力し Enter キーを押すとコマンドプロンプトが終了します。コマンドプロンプト終了後、MS337 をホスト PC から取外してから再接続します。ドライバが認識されたかデバイスマネージャーで確認してください。